



Perspectives pour la ferme d'Adeline

Avressieux - Rochefort - France

Introduction

Une ferme abandonnée dans un paysage idyllique.

Cette brochure a pour but d'explorer quelques perspectives pour redonner vie à la ferme où vivait jadis Adeline Demeure. Dans un premier temps nous découvrirons le site, avant d'imaginer des scénarii durables afin de revaloriser cette situation exceptionnelle.



Localisation de la ferme à échelle internationale - Google Earth



Situation de la ferme entre les communes d'Avressieux et Rochefort - Google Earth



2020 © Emmanuel Dorsoz

Axonométrie de la ferme

La situation

Nichée entre Avressieux et Rochefort, la ferme où vivait jadis Adeline Demeure, appartient aujourd'hui à Jean-Paul et Christiane Durantet.

La ferme est composée de quatre bâtiments : une maison, une grange, une remise et un four. Les murs de la maison datant du XVIII^{ème} siècle sont constitués de maçonnerie en pierre avec un mortier de chaux et enduits à la chaux.

Dans un deuxième temps, la maison a été agrandie à l'aide d'une annexe dont les murs sont en pisé, une technique de construction régionale utilisant de la terre battue.

Parmi les caractéristiques architecturales de la maison, on peut remarquer l'enduit en chaux couleur bleue rappelant les fresques historiques italiennes et le pignon dit à pas d'oiseau.

La grange, quant à elle, a été bâtie avec une base en maçonnerie en pierre avec un mortier de chaux supportant le mur en pisé qui porte la toiture. La remise et le four sont des édifices secondaires par leur taille et sont construits avec les mêmes techniques que la grange.



Vue sur la ferme côté ouest



Vue sur la Chartreuse



Espace entre les bâtiments



Route d'accès à la ferme



Vue sur la ferme côté sud-est



Façade de la maison de ferme

Le patrimoine

Trois qualités particulières nous ont portés à nous intéresser à cet ensemble de bâtiments.

La première est liée à la situation. Assise entre les pâturages à flanc de colline, la ferme profite d'une situation protégée à la lisière de la forêt.

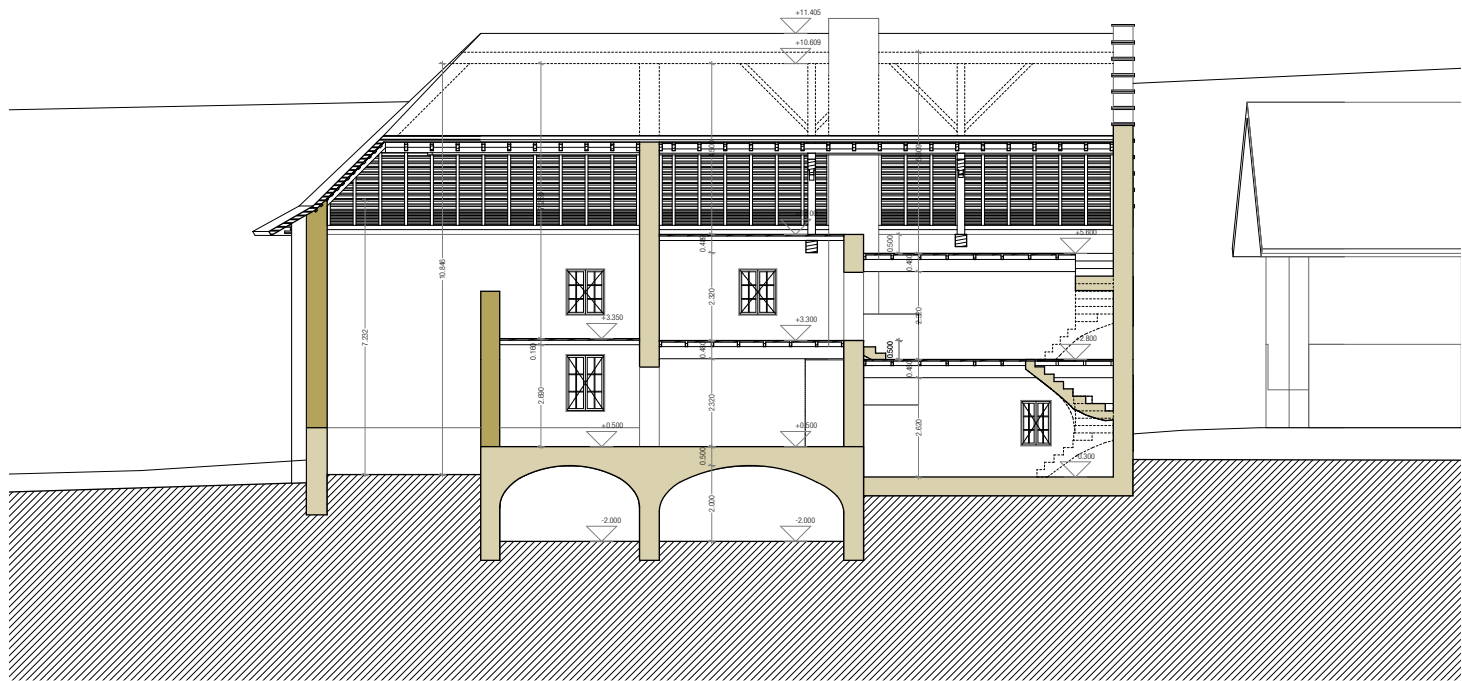
De plus, le jeu de vide entre le volume des bâtiments et des arbres crée une sorte d'amphithéâtre donnant une sensation d'intimité et de protection tout en profitant d'un magnifique panorama sur les montagnes de la Charreuse.

Finalement la ferme nous touche par sa matérialité.

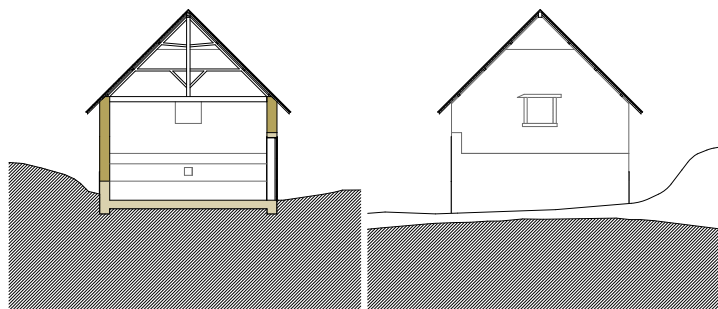
La beauté des matériaux locaux de première qualité utilisés lors de la construction et qui ont réussi à survivre à l'épreuve du temps est émouvante.

Les techniques de construction mises en œuvre pour ces bâtiments sont en outre un exemple pour une architecture contemporaine respectueuse de l'environnement.

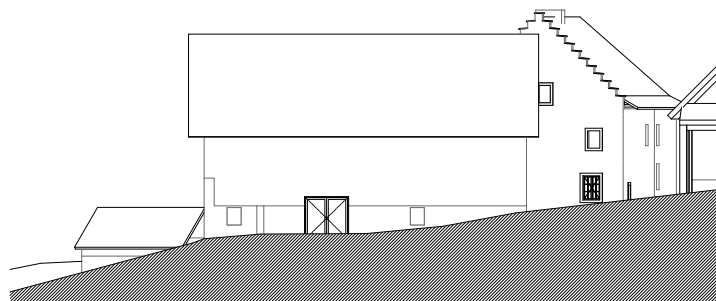
Malheureusement, dans la situation actuelle, les facteurs comme les toitures endommagées et l'absence de chauffage en hiver accélèrent grandement la dégradation des bâtiments. Il est impératif d'agir rapidement si nous voulons préserver ce patrimoine.



Coupe longitudinale de la maison



Coupe et élévation de la grange



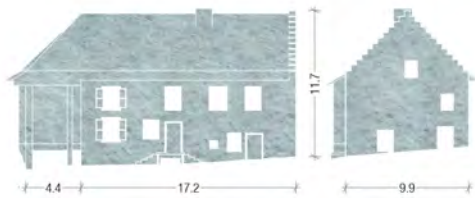
Élévation de la grange



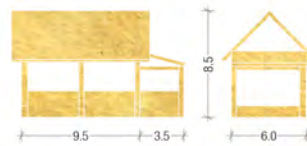
Coupes de la maison

Le relevé

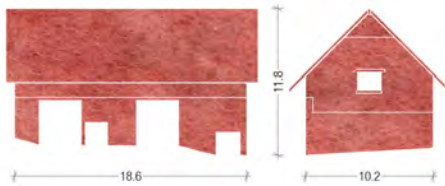
Pour bien nous rendre compte de l'état des bâtiments et du potentiel qu'ils comportent nous avons réalisé un relevé des quatre bâtiments.



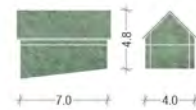
Maison de ferme



Remise



Grange



Four

Les perspectives

Pour permettre de redonner vie à la ferme, nous procédons d'une part à une analyse d'exploitation. Nous étudions en effet quelles nouvelles fonctions et utilisations pourraient garantir un futur à cet ensemble.

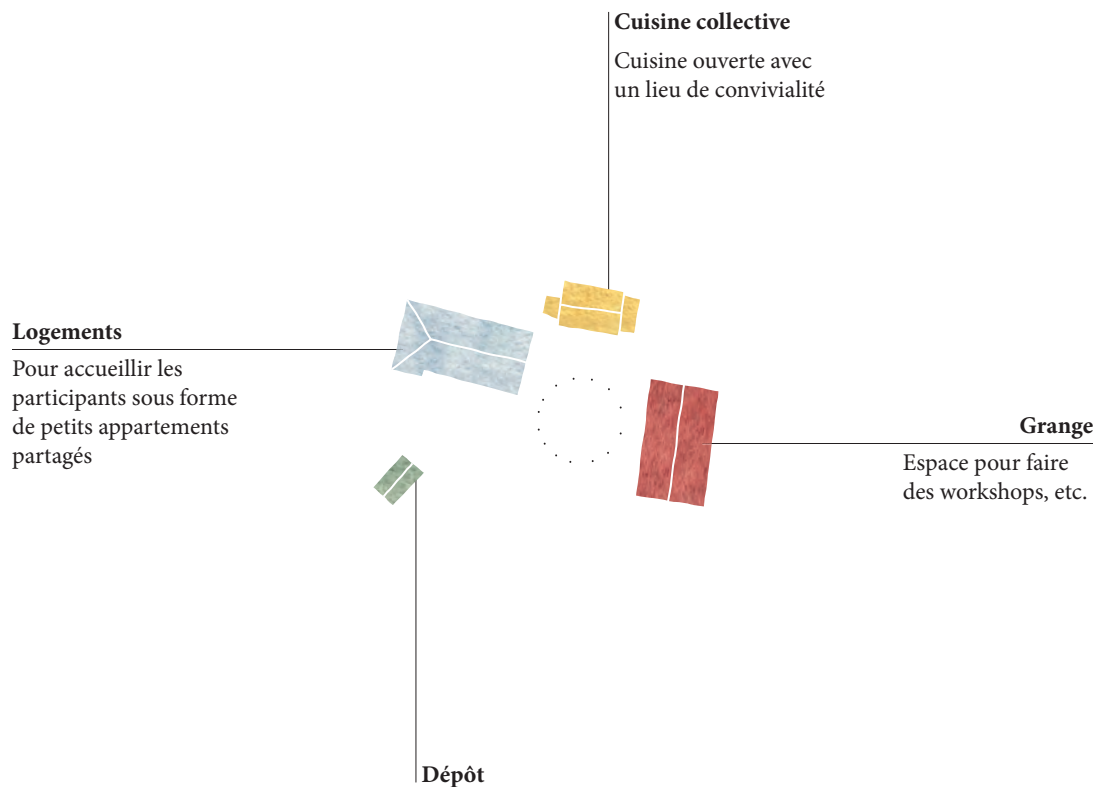
D'autre part, nous analysons l'état des bâtiments et de leur environnement afin d'envisager des solutions pour la rénovation. Nous avons en effet déjà fait un relevé des bâtiments et travaillons avec un bureau d'ingénieurs en géotechnique pour une analyse approfondie du terrain.

En outre nous analysons les techniques de restauration qui pourraient permettre de réparer et préserver les éléments constructifs. Pour ce faire nous étudions des concepts de rénovation visant à définir les techniques de construction écologiques qui nous permettraient de soutenir et compléter la structure existante.

Notre but est de réaliser un projet pilote exemplaire pour la construction durable.

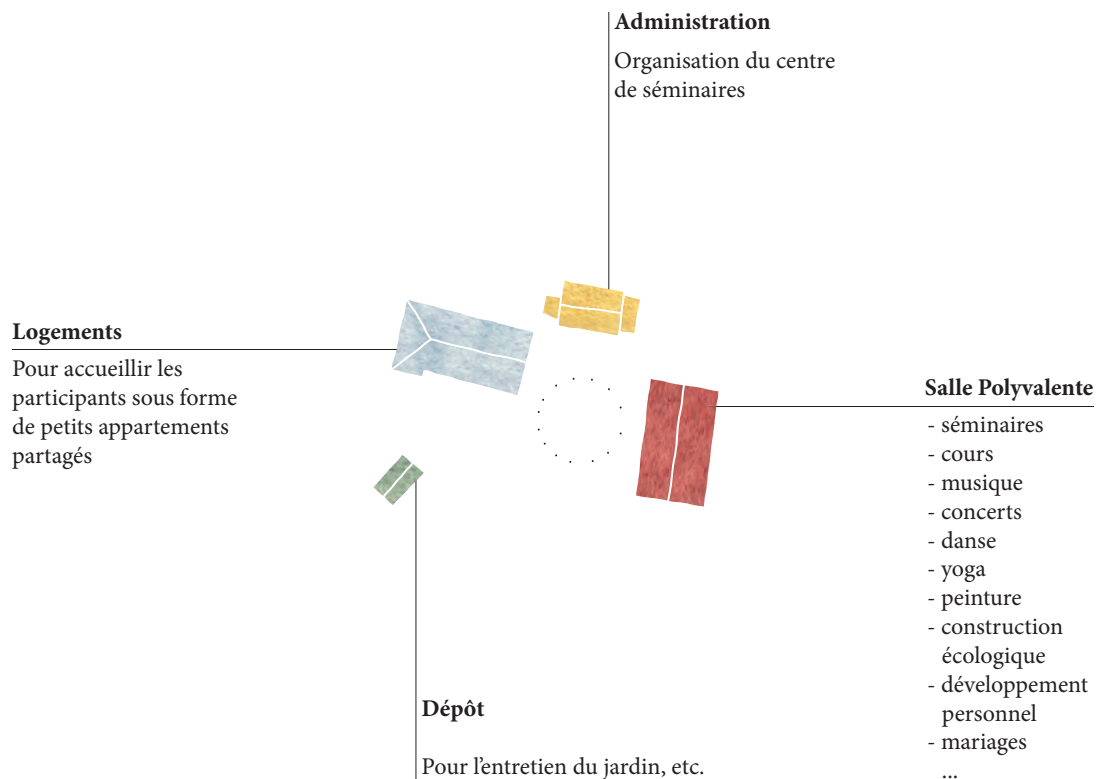
En ce qui concerne l'analyse d'exploitation, nous avons identifié sept types d'utilisation qui pourraient garantir un futur durable pour la ferme. Ces perspectives sont décrites de manière schématique dans les pages suivantes.

I École pour la construction écologique



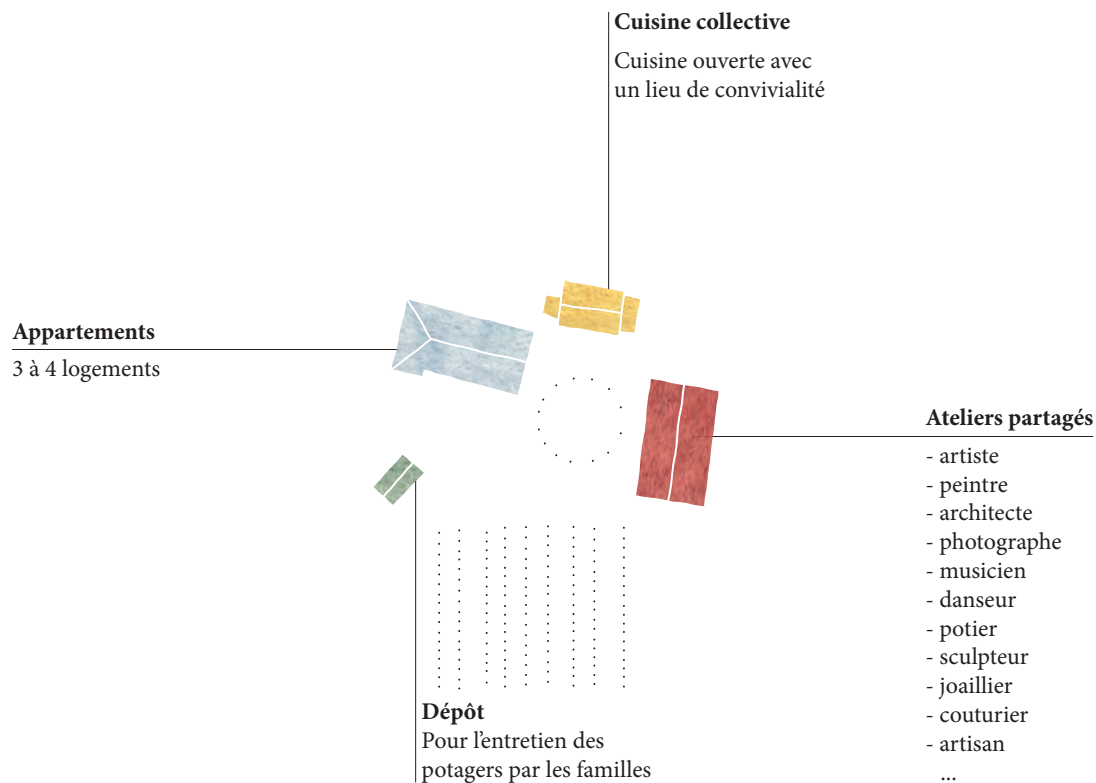
La construction d'une école de construction écologique doit faire école. Pour cette raison, toutes les parties de la restauration s'y prêtant pourraient être rénovées de manière participative. Le chantier avancerait ainsi, petit à petit, au fur et à mesure des workshops où les participants apprendraient des techniques de construction écologique. Il serait envisageable de commencer par restaurer la remise et le four, ces derniers serviraient ensuite d'infrastructure permettant de rénover la grange et la maison. La remise pourrait ainsi devenir une cuisine collective et l'ancien four un dépôt.

II Centre de séminaires avec logements



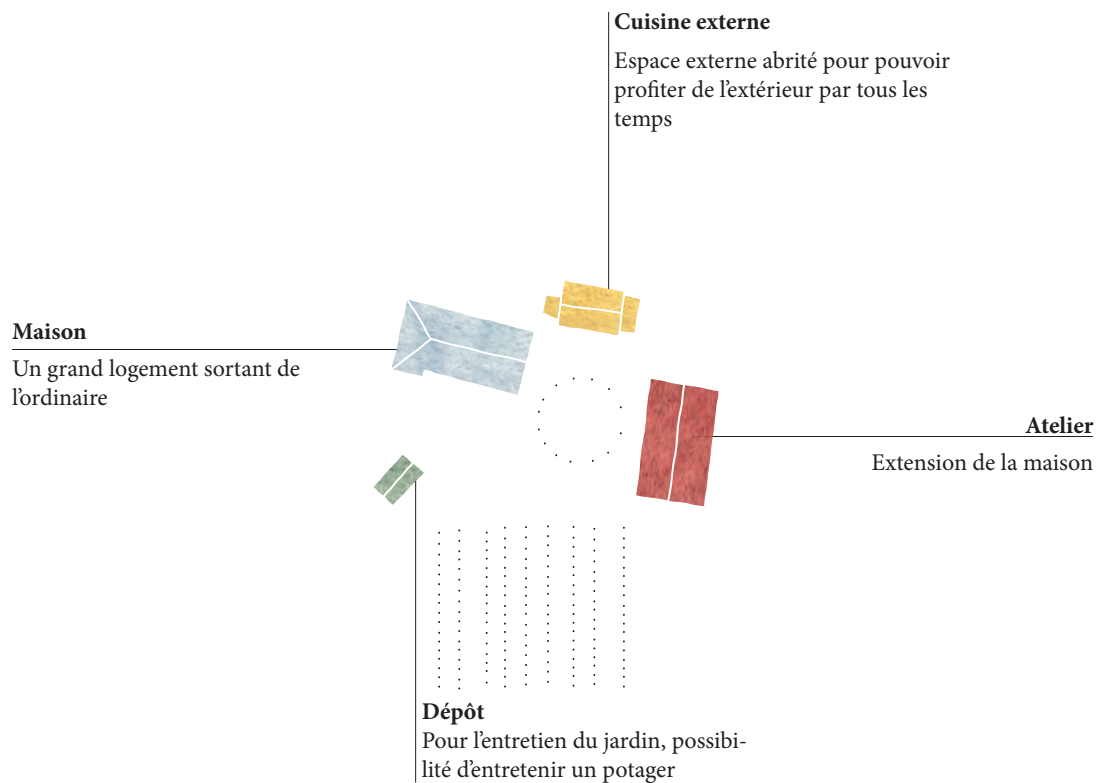
Le scénario d'*école de construction écologique* pourrait donner naissance à un *centre de séminaires*. Il y aurait des logements pour les participants et un bâtiment pour les séminaires comprenant une grande salle multi-usage pour les cours et activités créatives. En annexe on peut imaginer un espace avec cuisine. Cependant il est tout à fait imaginable de réaliser immédiatement un *centre de séminaires* sans passer par une étape d'*école de construction écologique*.

III Logements alternatifs avec ateliers



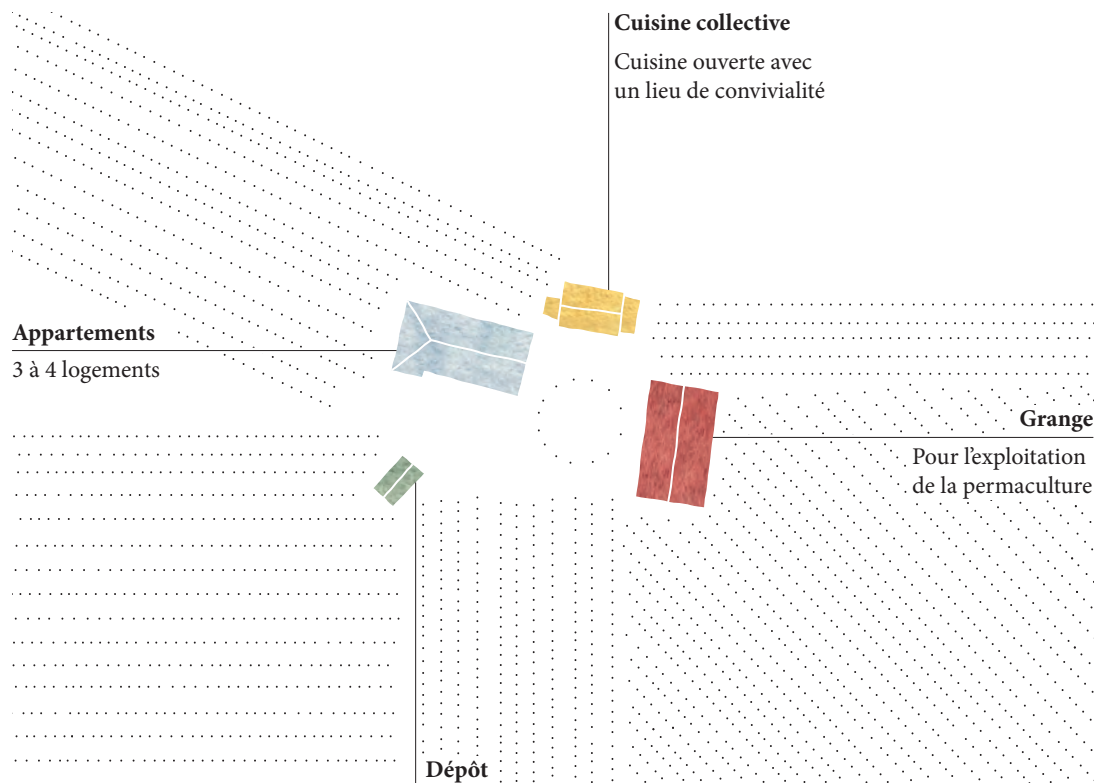
La maison de ferme pourrait comprendre jusqu'à 4 logements de différentes tailles pouvant accueillir de 1 à 4 personnes. Un espace d'utilisation collective serait rattaché à la maison. Celui-ci comprendrait des espaces de 'co-living' comme des ateliers ou espaces pour l'expression artistique. Un grand potager pourrait être partagé par les résidents.

IV Maison avec Atelier



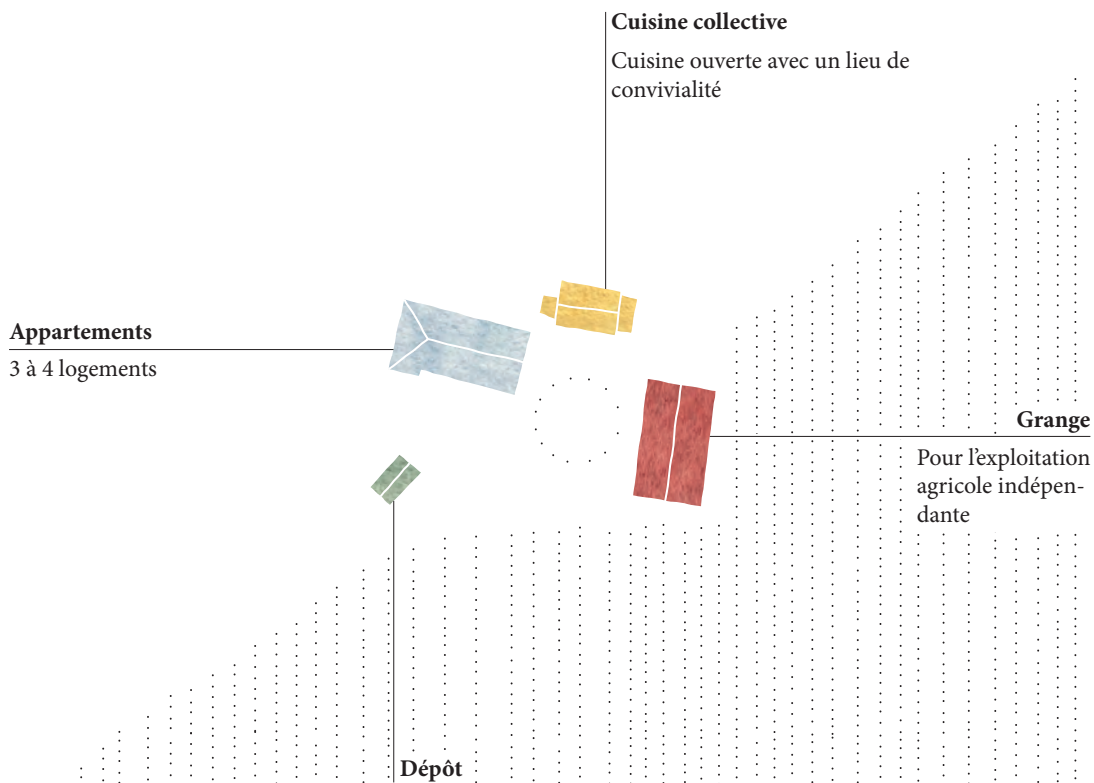
La maison serait rénovée en grande habitation privée. Les propriétaires décideraient de l'utilisation de la grange. Par exemple on pourrait imaginer d'y intégrer un atelier, un espace de détente avec piscine, des chambres d'hôtes, une utilisation agricole, etc.

V Logements alternatifs avec permaculture



On pourrait imaginer de créer 1 à 4 appartements dans la maison de ferme et de rénover la grange pour permettre une exploitation agricole écologique par exemple en permaculture.

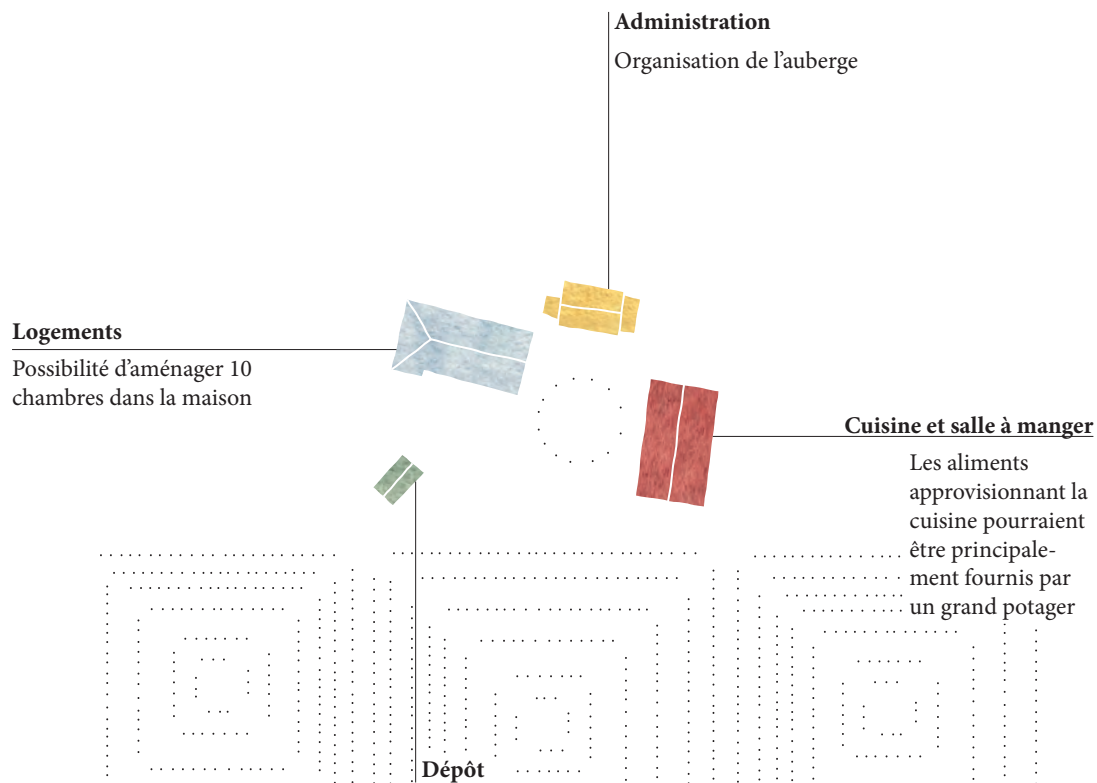
VI Logements avec exploitation agricole indépendante



L'exploitation agricole pourrait aussi avoir lieu de manière indépendante. Un paysan pourrait utiliser la grange pour son exploitation agricole.

La maison serait transformée en appartements dont les résidents bénéficieraient d'un environnement exceptionnel.

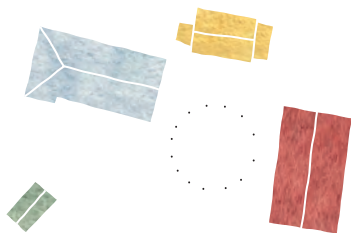
VII Gîte / Auberge



On pourrait rénover l'ancienne ferme de manière à y réaliser une structure hôtelière. La maison de ferme pourrait comporter des logements sous forme de chambres ou de petits appartements. La grange quant à elle comporterait une cuisine ainsi qu'une salle à manger. On pourrait aussi imaginer que les ingrédients utilisés en cuisine seraient produits dans un grand jardin potager situé devant les maisons. Ce jardin servirait en même temps d'espace de promenade, d'éducation ou de recueillement.

VIII

Place à votre créativité, faites-nous part de vos idées.



.....

.....

.....

.....

.....

.....

.....

.....

.....

.....

.....

.....

.....

.....

.....

.....

.....

.....

.....

.....

.....

.....



2020 © Emmanuel Dorsaz

Perspective de la fontaine et de la remise

Conclusion et ouverture

Comme le relate la brochure, la ferme est pleine d'avenir. Malgré l'état délicat des bâtiments et la nécessité d'agir rapidement, le lieu offre un potentiel exceptionnel.

Notre première action consistera à de redonner vie à la fontaine. Ensuite nous aimerions remettre en état la remise afin d'avoir un espace de travail et de convivialité pour servir à la rénovation.

Nous avons besoin de votre aide. Joignez-vous à notre équipe pour que nous puissions trouver une solution inédite et construire ensemble l'avenir de la ferme d'Adeline.

Qui sommes-nous?

Iris Fäth

Ingénieur en structures et matériaux

Spécialisée dans la recherche et le développement de projets durables, elle donna la première impulsion au projet.

Depuis 1998 elle détient un professorat dans le domaine du design enseignant les structures portantes et les matériaux. C'est à l'Ecole de Design et Construction (Ecole nationale supérieure) de Mainz qu'elle transmet sa longue expérience autour de la culture du bâti et de l'habitat à la jeune génération.

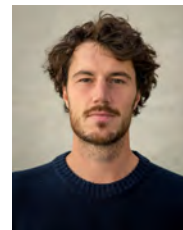


Emmanuel Dorsaz

Architecte et artisan

Après avoir étudié à l'Académie d'Architecture de Mendrisio, il a travaillé cinq ans pour Francis Kéré, GayMenzel et Martin Rauch — dans respectivement l'architecture humanitaire, la rénovation et la construction en terre — comme architecte et artisan.

De retour à Zurich, il travaille en tant qu'indépendant, passionné par l'architecture écologique et sociale, en particulier la construction en terre et en chaux.



Eric Traversier

A quelques centaines de mètres du projet il rénova une maison de ferme et une grange en pisé. C'était il y a une dizaine d'années, il en fit l'éco-logis et la table d'hôtes « côté tilleul ».



Maintenir et réhabiliter le bâti traditionnel pour lui donner tout son sens aujourd'hui est un défi enthousiasmant !

Il est élu de la commune d'Avres-sieux et se charge de la communication locale du projet.

Jean-Paul & Christiane Durantet

Notre tante Adeline a vécu toute sa vie dans cette ferme avec ses parents et son frère André. Tous deux sont célibataires, Adeline est décédée en juillet 2016 et nous sommes aujourd'hui propriétaires.



Ces anciennes bâtisses ont une âme, du charme dans ce cadre de verdure en face de la Chartreuse.

Faire revivre ce patrimoine dans un esprit écologique nous tient à cœur, d'autant plus que ce ne serait que poursuivre la manière d'être d'André et Adeline, tous deux très proches de la nature; leurs principales activités ayant été la récolte des pommes et l'élevage des moutons.

C'est également important et intéressant d'avoir un projet pour un avenir durable.

Contacts

France

Eric Traversier
eric.traversier@gmail.com
+33 685 60 60 45

Suisse

Emmanuel Dorsaz
emmanuel.dorsaz@posteo.de
+41 79 604 29 02

Allemagne

Iris-Susan Fäth
www.cobuild.eu
info@cobuild.eu
+49 175 244 5065

Téléchargement

<https://pdf.lu/Xe4I>



Mentions légales

Tous les textes, images et idées conceptuelles ont été réalisés par Emmanuel Dorsaz et Iris-Susan Fäth et sont protégés par droit d'auteur.

© Zurich, Darmstadt Février 2020